

The background features several circular gauges and arrows, suggesting a technical or analytical theme. The gauges have numerical scales, with some showing values like 150, 160, 170, 180, 190, 200, 210, 220, 230, 240, 250, and 260. The arrows are curved, indicating a sense of movement or flow.

ÍNDICE GENERACIONAL CHILE DE CAMBIOS

N°07: PESIMISMO DEL FUTURO ECONÓMICO

MARÍA JOSÉ DEL SOLAR
MIGUEL ÁNGEL FERNÁNDEZ

PRINCIPALES HALLAZGOS

1. Entre el año 2020 y 2023 se registran los niveles más altos de percepción pesimista en relación con la situación económica futura del país.
2. El pesimismo de los chilenos en general el 2023 corresponde a un 33%, posicionándolo en el 8º lugar en el ranking de los 17 países Latinoamericanos que componen la muestra.
3. Los Millennials son la generación que peor percibe la situación económica futura de Chile, con un 44% indicando que esta será peor que en la actualidad.
4. Los hombres Millennials son más pesimistas que las mujeres, al igual que los católicos en relación con otras religiones; los adultos jóvenes con educación superior son más optimistas que los que alcanzaron media completa.
5. Los adultos jóvenes son los que más han aumentando en su pesimismo entre 1995 y 2023, mientras que los menos comprometidos son los jóvenes.

PERCEPCIÓN NEGATIVA DEL FUTURO ECONÓMICO: CHILE VS. LATINOAMÉRICA 2023

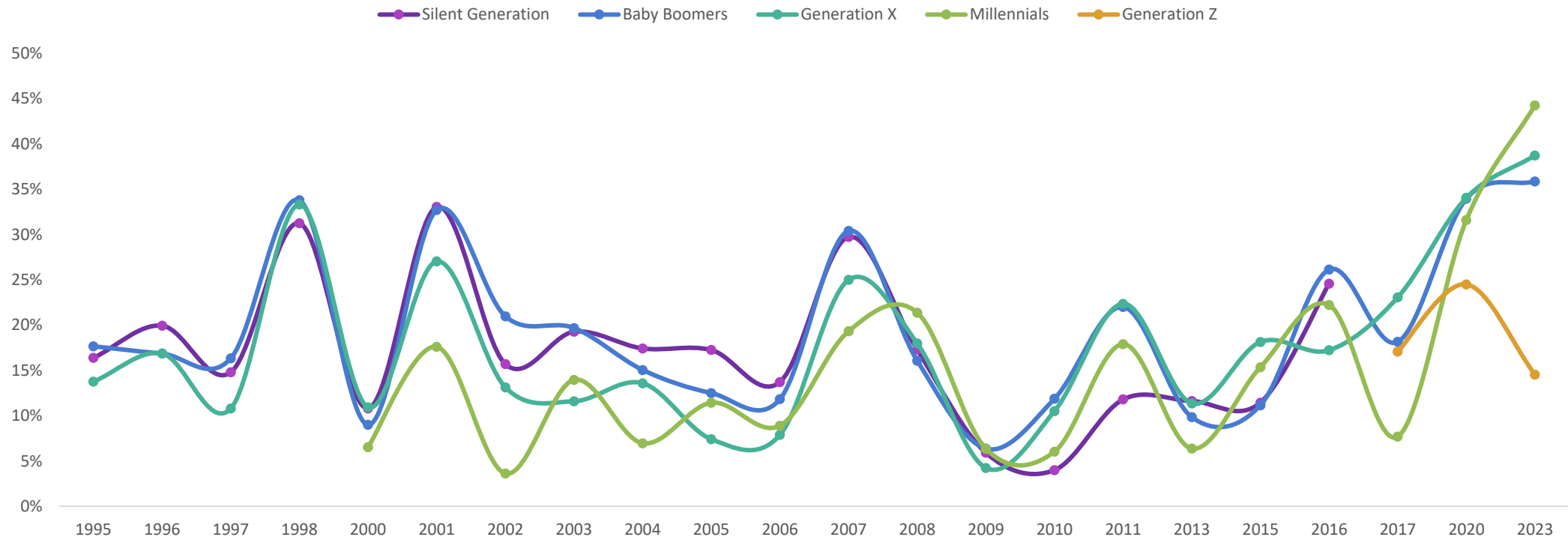
Pesimismo Económico en Latinoamérica

Ranking	País	%
1.	Guatemala	53%
2.	Colombia	44%
3.	Argentina	44%
4.	Ecuador	42%
5.	Honduras	41%
6.	Panamá	37%
7.	Perú	33%
8.	Chile	33%
9.	México	33%
10.	Rep. Dominicana	29%
11.	Venezuela	27%
12.	Bolivia	27%
13.	Costa Rica	24%
14.	Uruguay	22%
15.	Brasil	21%
16.	Paraguay	19%
17.	El Salvador	18%

Chile se encuentra en el 8° lugar de los 17 países latinoamericanos que componen la muestra.

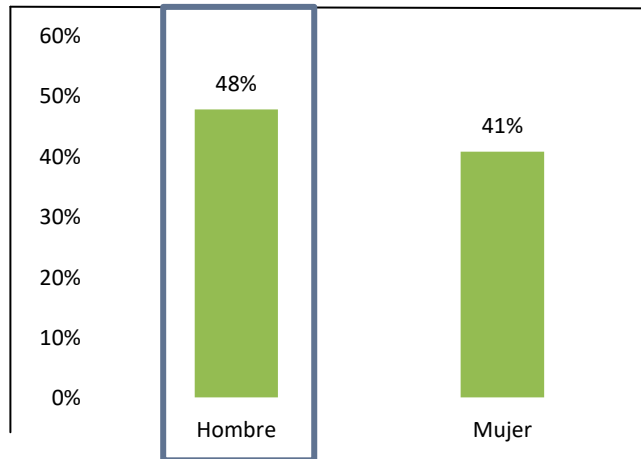
PERCEPCIÓN NEGATIVA DEL FUTURO ECONÓMICO A LO LARGO DEL TIEMPO

Gráfico 01.
Pesimismo económico a lo largo del tiempo

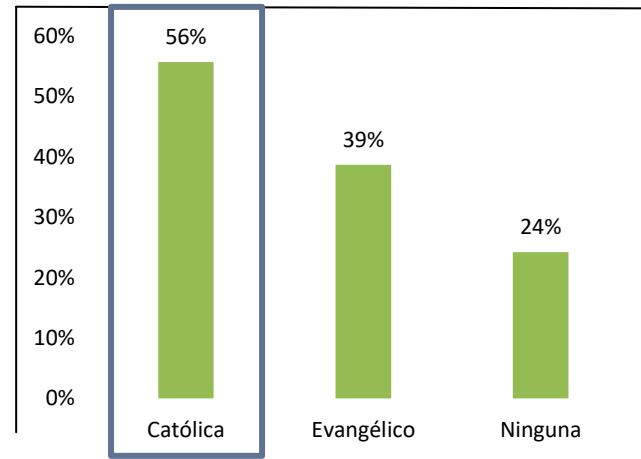


Todas las generaciones muestran una alta oscilación en sus niveles de pesimismo a lo largo de los últimos 30 años, particularmente en los periodos de crisis internacionales. Sin embargo, en el año 2020 este pesimismo se dispara, y continúa al alza en el 2023, exceptuando a la Generación Z. Los niveles más altos de pesimismo registrado corresponde a la generación de los Millennials en este mismo año.

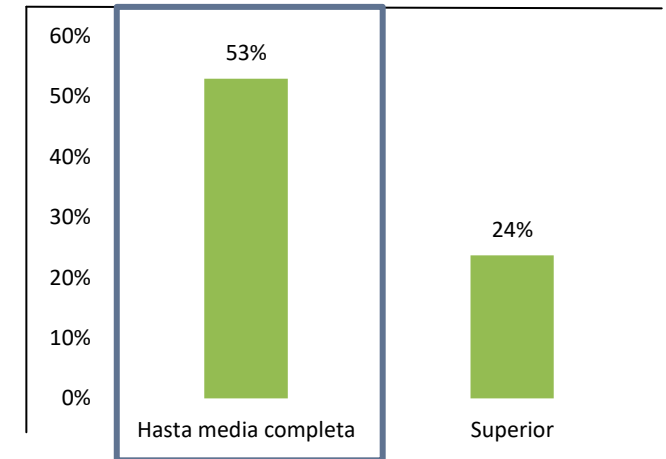
CARACTERIZACIÓN PESIMISMO ECONÓMICO: MILLENNIALS CHILENOS



Los hombres superan en 7 puntos porcentuales a las mujeres en sus niveles de pesimismo.



Los católicos muestran los mayores niveles de pesimismo, mientras que las personas que declaran no tener ninguna religión son quienes muestran ser más optimistas.



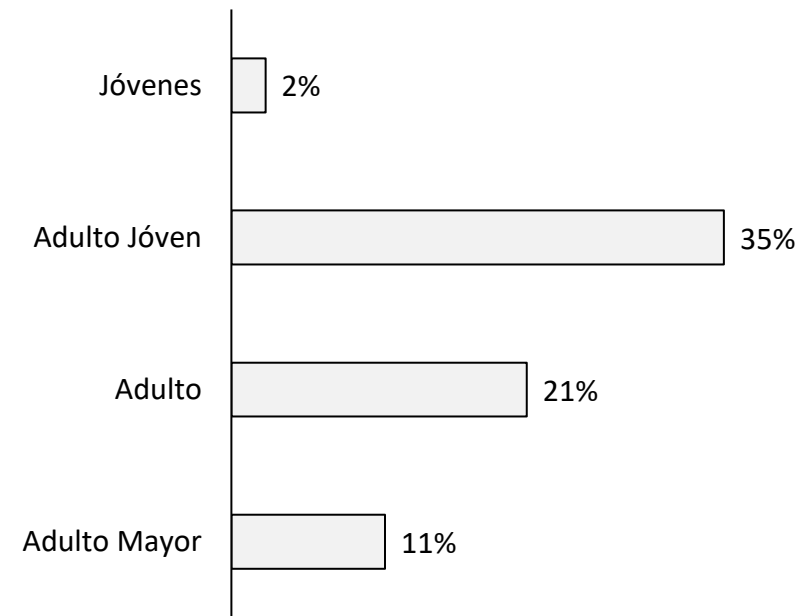
Los Millennials que alcanzaron hasta educación media son más pesimistas que aquellos con educación superior, con una diferencia de 29 puntos porcentuales.

PESIMISMO ECONÓMICO POR GRUPO ETARIO 1995 VS. 2023

Pesimismo 1995 vs. 2023 por grupo etario

	1995	2023
Jóvenes	14%	16%
Adulto Joven	14%	49%
Adulto	17%	37%
Adulto Mayor	25%	36%

Distancia 1995 vs. 2023 por grupo etario



CONCLUSIONES

Los niveles de pesimismo económico a partir del 2020 son más altos que incluso en las peores crisis internacionales previas al COVID-19, donde la actividad económica se vio altamente perjudicada.

Sin embargo, la percepción de una peor situación económica del país no disminuye una vez que se supera la pandemia COVID-19. De hecho, aumentan los malos pronósticos - exceptuando a la Generación Z, que vuelve a niveles más optimistas el 2023. Ello impacta más directamente a la generación que se encuentra en pleno proceso de madures laboral, como son los Millennials, cuestión que los convierte en la generación más pesimista de la actualidad.

Dos elementos podrían explicar qué ocurre en torno a estas expectativas:

En primer lugar, la ralentización económica del país lleva a las diferentes generaciones a observar con mayor pesimismo sus opciones futuras de desarrollo en el mundo laboral. Lo anterior se complementa con el creciente costo de la vida (inflación) y el auge de bienes sensibles para la población como la propiedad.

En segundo término, la sensación de incertidumbre e inseguridad que rodea la sociedad chilena. Mayores niveles de polarización, desconfianza institucional y sensación de desamparo influyen sobre la construcción de expectativas y certezas en los habitantes del país, impactando directamente las nociones sobre el futuro de Chile.

METODOLOGÍA

- Datos presentados en base a información obtenida desde Latinobarómetro (1995-2023).
- Observaciones totales: 27,593 individuos encuestados durante la totalidad del período, promedio de 1,200 observaciones por año.
- Análisis en base a cinco generaciones y cuatro categorías de edad:
 - Generaciones: Gen Z [1997-2010]; Millennials [1981-1996]; Gen X [1965-1980]; Baby Boomers [1945-1964]; Generación Silenciosa [hasta 1945].
 - Categorías de edad: Jóvenes [18-29]; Adulto Joven [30-41]; Adulto [42-65]; Adulto Mayor [66+].
- Resultados descriptivos ponderados por peso muestral de cada año.

FARO UDD

Núcleo de Humanidades y Ciencias Sociales
Universidad del Desarrollo

Av. La Plaza 680, Edificio H

<http://faro.udd.cl>

@Faro_UDD

