

Análisis Preliminar Elecciones Presidenciales

Patrones Comunales de Votación en Presidenciales 2025 (99% de las mesas escrutadas)

Miguel Ángel Fernández¹

Eugenio Guzmán Astete²

16 de noviembre de 2025, 23:30 horas,
99% de las mesas.

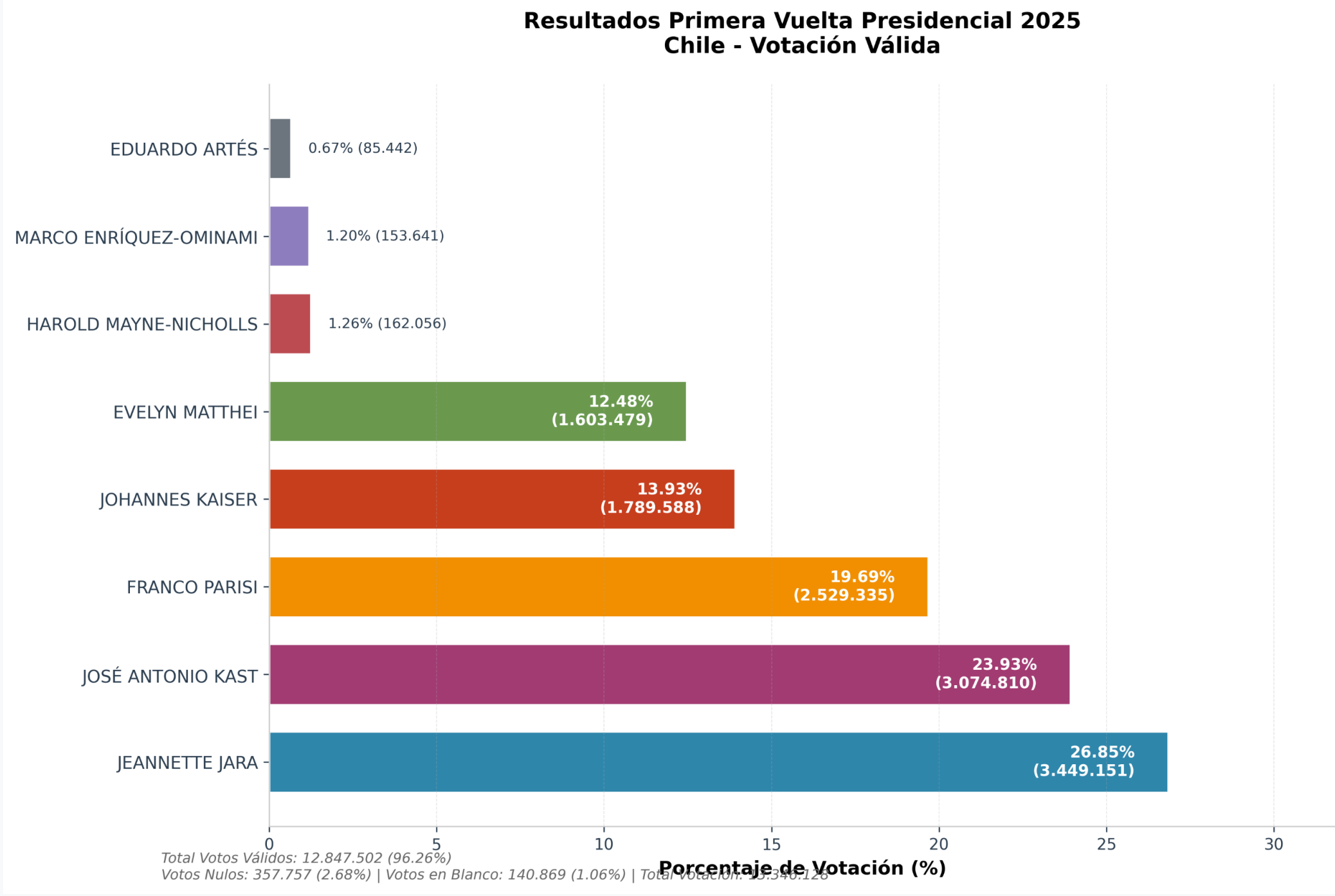


1. Ph.D. en Ciencia Política, Cientista Político UDD. Subdirector Académico Faro UDD
2. M.Sc. en Sociología. Decano Facultad de Gobierno UDD

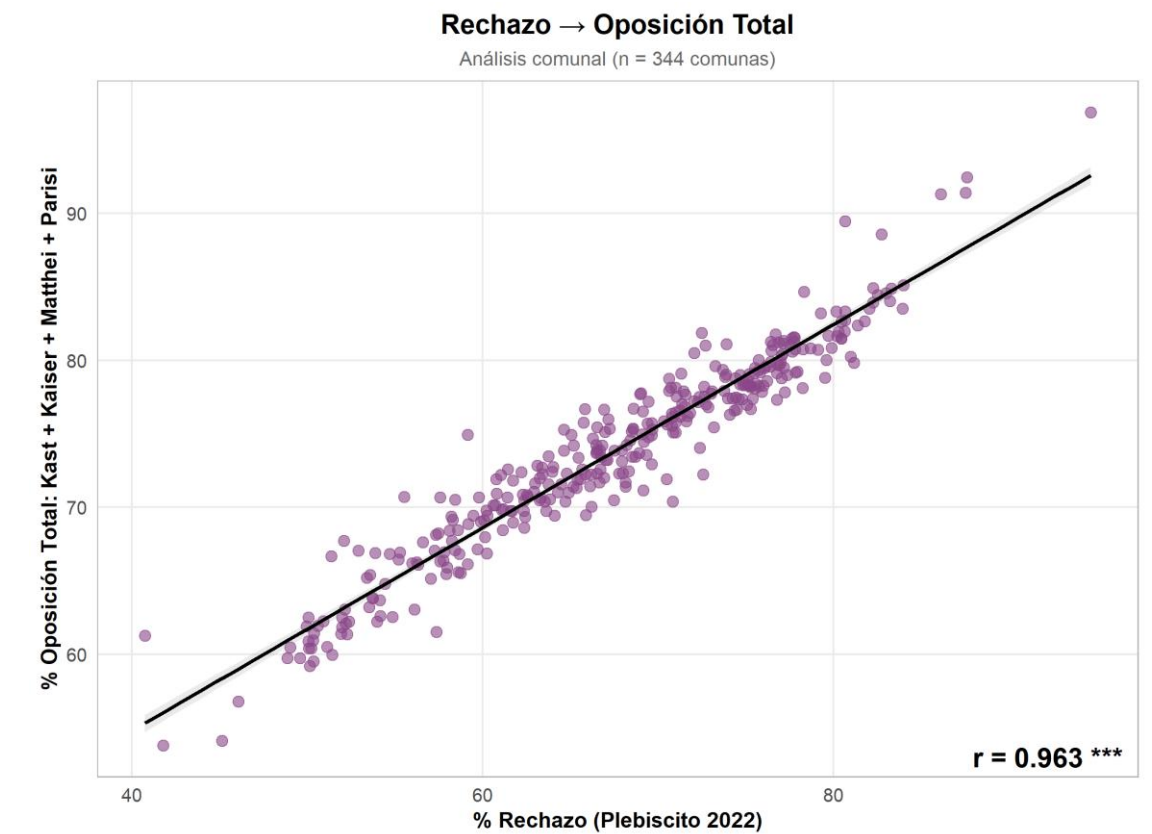
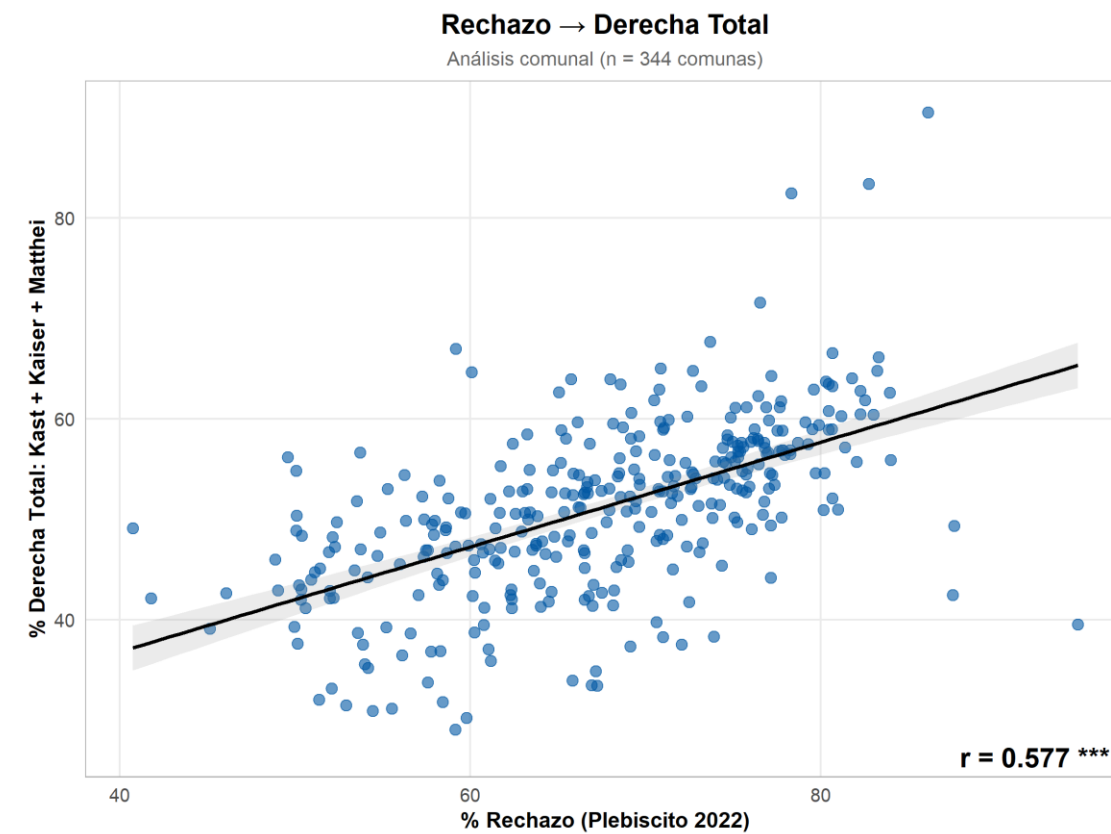
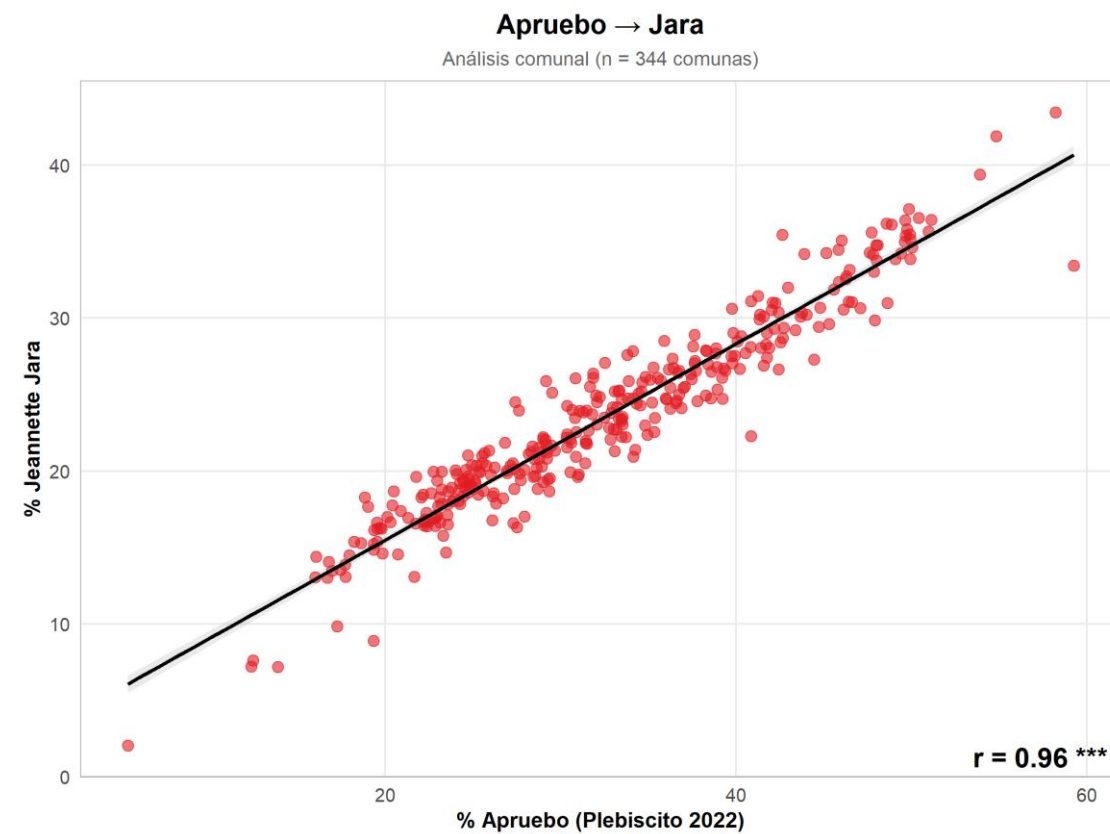
Resultados Presidenciales

Jara y Kast a la segunda vuelta

- La primera vuelta presidencial definió un balotaje entre Jeannette Jara y José Antonio Kast.
- La candidata del Oficialismo lideró con 26.85% de los votos válidos (3.449.151), seguida por el líder del Partido Republicano con 23.93% (3.074.810). Franco Parisi se ubicó tercero con 19.69% (2.529.335 votos), consolidándose como factor clave para la segunda vuelta. Johannes Kaiser alcanzó 13.93% (1.789.588), mientras que Evelyn Matthei, representante de la derecha tradicional, obtuvo un inesperado 12.48% (1.603.479 votos). Los candidatos minoritarios sumaron menos del 4% combinados, en 2021 alcanzaron un 9%.
- Las sorpresas ciertamente fueron la votación de Parisi, Jara y Matthei, por las expectativas que se tenían respecto de su rendimiento, en el caso de las dos últimas se esperaba un mejor desempeño.
- En el caso de Parisi logró triplicar su votación respecto de 2021, la que se realizó con voto voluntario. En el caso de Kast su aumento fue un 57% superior a 2021. MEO redujo su votación a menos de un 30 % de lo alcanzado en 2021. Finalmente, Artes cuya votación había alcanzado los 103.202 en 2021, en esta oportunidad bajo a 85.442.



Plebiscito 2022 y Presidencial 2025



¿Las fuerzas del Rechazo? ¿El techo del Apruebo?

- Continuidad Electoral: Se observa una continuidad entre el voto por Rechazo en 2022 y el apoyo a candidatos de derecha (Matthei, Kaiser, Kast) en 2025.
- Existe una fuerte continuidad entre el voto por Apruebo y el apoyo a Jeannette Jara, consolidando un electorado de izquierda cohesionado a nivel territorial.
- El Caso de Franco Parisi: Presenta un patrón electoral particular, su votación se correlaciona más fuertemente con el Rechazo que con el Apruebo.
- Oposición Total (Derecha + Parisi): Al incluir a Franco Parisi en el bloque opositor, la correlación con el voto Rechazo alcanza 0.963. Este valor es superior a la correlación Rechazo-Derecha (0.577), lo que sugiere que Parisi efectivamente captura parte del electorado opositor que votó Rechazo en 2022.

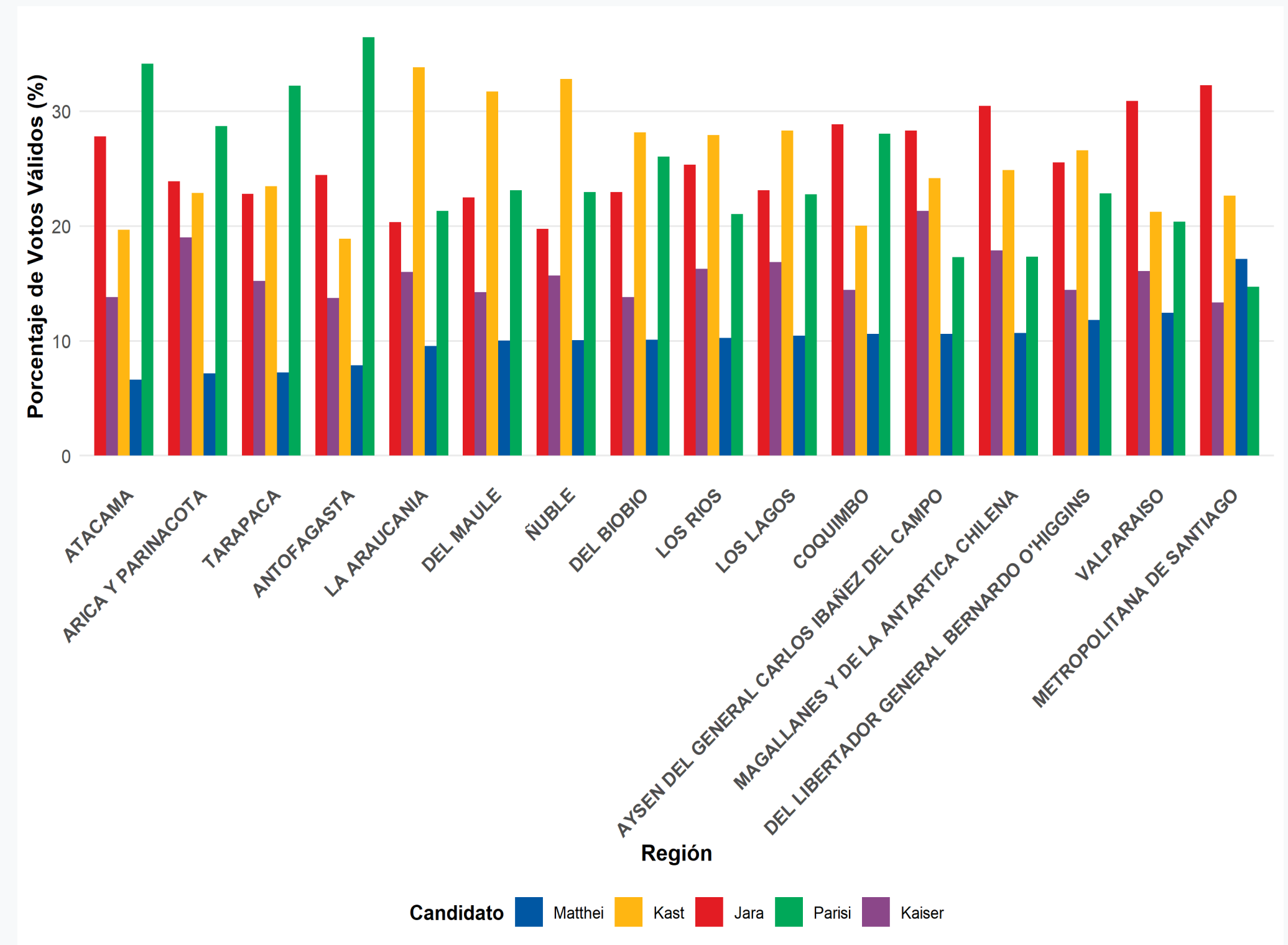


Variabilidad regional

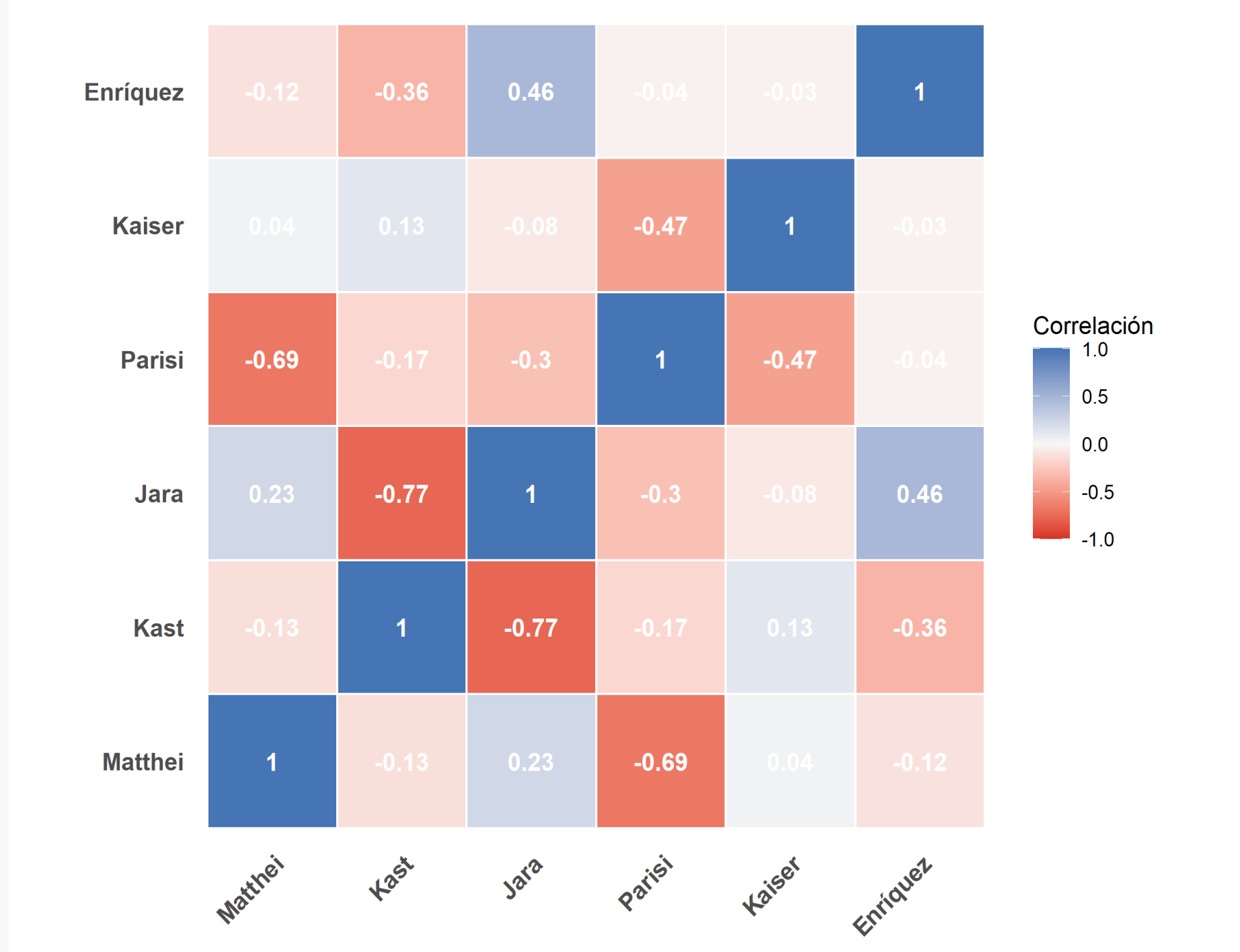
Patrones de votación de los candidatos presidenciales

Los resultados presidenciales exhiben tres lugares electoramente diferenciados:

- El Chile metropolitano-central (RM, Valparaíso), que favorece a Jara (30-31%) sobre Kast (20-22%), reflejando predominio oficialista en núcleos urbanos, como se ha observado en elecciones anteriores.
- El Chile de la zona sur-agrícola (La Araucanía 33%, Ñuble 32%, Maule 30%) que entrega mayorías a Kast, consolidando el cinturón republicano.
- El Chile minero-nortino (Antofagasta 35%, Atacama 33%, Tarapacá 31%) que corona a Parisi, evidenciando rechazo de sectores emergentes al oficialismo y alternativas de oposición.
- Un caso particular es Biobío, que emerge como región bisagra única, vale decir, en la que Kast obtiene el 27% y Parisi el 25%, mientras Jara queda relegada con 22%, continuando lo observado en las últimas elecciones que, ciertamente, constituyen un cambio de tendencia predominante de izquierda.
- Matthei exhibió debilidades homogéneas en regiones (10% promedio) salvo RM (16%). Kaiser obtuvo una votación estable (13-16%).
- Esta geografía electoral anticipa un balotaje donde Jara deberá conquistar regiones en las que está lejos de obtener una mayoría significativa.



¿Qué tan similares son los votos entre candidatos?



Patrones de votación de los candidatos presidenciales

- La matriz de correlación revela patrones de competencia y complementariedad electoral. Los candidatos de derecha (Matthei y Kast) muestran una correlación de -0.13 (baja), lo que podría estar indicando que se trata de electorados distintos.
- La correlación entre Matthei y Parisi (-0.69), estaría reflejando que no sólo son electorados distintos sino que competitivos. Lo mismo se aprecia en el caso de Kast y Jara (-0.77).
- Un aspecto relevante es que los votantes de Parisi presentan correlaciones negativas altas con el resto de los candidatos (con la excepción de Kaiser), ello podría estar insinuando que dicho votantes responden a un discurso y ethos político cultural diferente, menos politizado.



Ránking Resultados: Jara, Kast, Parisi y Kaiser

Jeannette Jara

#	Comuna	Región	Votación (%)
1	JUAN FERNANDEZ	VALPARAISO	43.44
2	PEDRO AGUIRRE CERDA	METROPOLITANA DE SANTIAGO	41.88
3	SAN JOAQUIN	METROPOLITANA DE SANTIAGO	39.38
4	LO ESPEJO	METROPOLITANA DE SANTIAGO	37.12
5	ÑUÑO A	METROPOLITANA DE SANTIAGO	36.55
6	MAIPU	METROPOLITANA DE SANTIAGO	36.40
7	VALPARAISO	VALPARAISO	36.39
8	SAN JOSE DE MAIPO	METROPOLITANA DE SANTIAGO	36.16
9	CONCHALI	METROPOLITANA DE SANTIAGO	36.12
10	LO PRADO	METROPOLITANA DE SANTIAGO	35.79

José Antonio Kast

#	Comuna	Región	Votación (%)
1	CHANCO	DEL MAULE	46.42
2	LUMACO	LA ARAUCANIA	46.19
3	LOS SAUCES	LA ARAUCANIA	46.16
4	ANTARTICA	MAGALLANES Y DE LA ANTARTICA CHILENA	45.45
5	EMPEDRADO	DEL MAULE	44.39
6	CONTULMO	DEL BIOBIO	42.57
7	PUREN	LA ARAUCANIA	41.30
8	LO BARNECHEA	METROPOLITANA DE SANTIAGO	41.03
9	TIRUA	DEL BIOBIO	40.82
10	TIMAUKEL	MAGALLANES Y DE LA ANTARTICA CHILENA	40.09

Franco Parisi

#	Comuna	Región	Votación (%)
1	OLLAGUE	ANTOFAGASTA	58.17
2	COLCHANE	TARAPACA	57.30
3	GENERAL LAGOS	ARICA Y PARINACOTA	48.95
4	MARIA ELENA	ANTOFAGASTA	45.86
5	ALTO DEL CARMEN	ATACAMA	43.12
6	CAMIÑA	TARAPACA	43.09
7	ALTO HOSPICIO	TARAPACA	42.95
8	POZO ALMONTE	TARAPACA	42.77
9	TIERRA AMARILLA	ATACAMA	42.71
10	SIERRA GORDA	ANTOFAGASTA	41.90

Johannes Kaiser

#	Comuna	Región	Votación (%)
1	FUTALEUFU	LOS LAGOS	31.11
2	PALENA	LOS LAGOS	27.03
3	SAN GREGORIO	MAGALLANES Y DE LA ANTARTICA CHILENA	26.13
4	ANTARTICA	MAGALLANES Y DE LA ANTARTICA CHILENA	25.97
5	CISNES	AYSEN DEL GENERAL CARLOS IBAÑEZ DEL CAMPO	25.86
6	CHAITEN	LOS LAGOS	25.24
7	RIO VERDE	MAGALLANES Y DE LA ANTARTICA CHILENA	24.08
8	LAGO VERDE	AYSEN DEL GENERAL CARLOS IBAÑEZ DEL CAMPO	23.90
9	LOS MUERMOS	LOS LAGOS	23.60
10	O'HIGGINS	AYSEN DEL GENERAL CARLOS IBAÑEZ DEL CAMPO	23.58

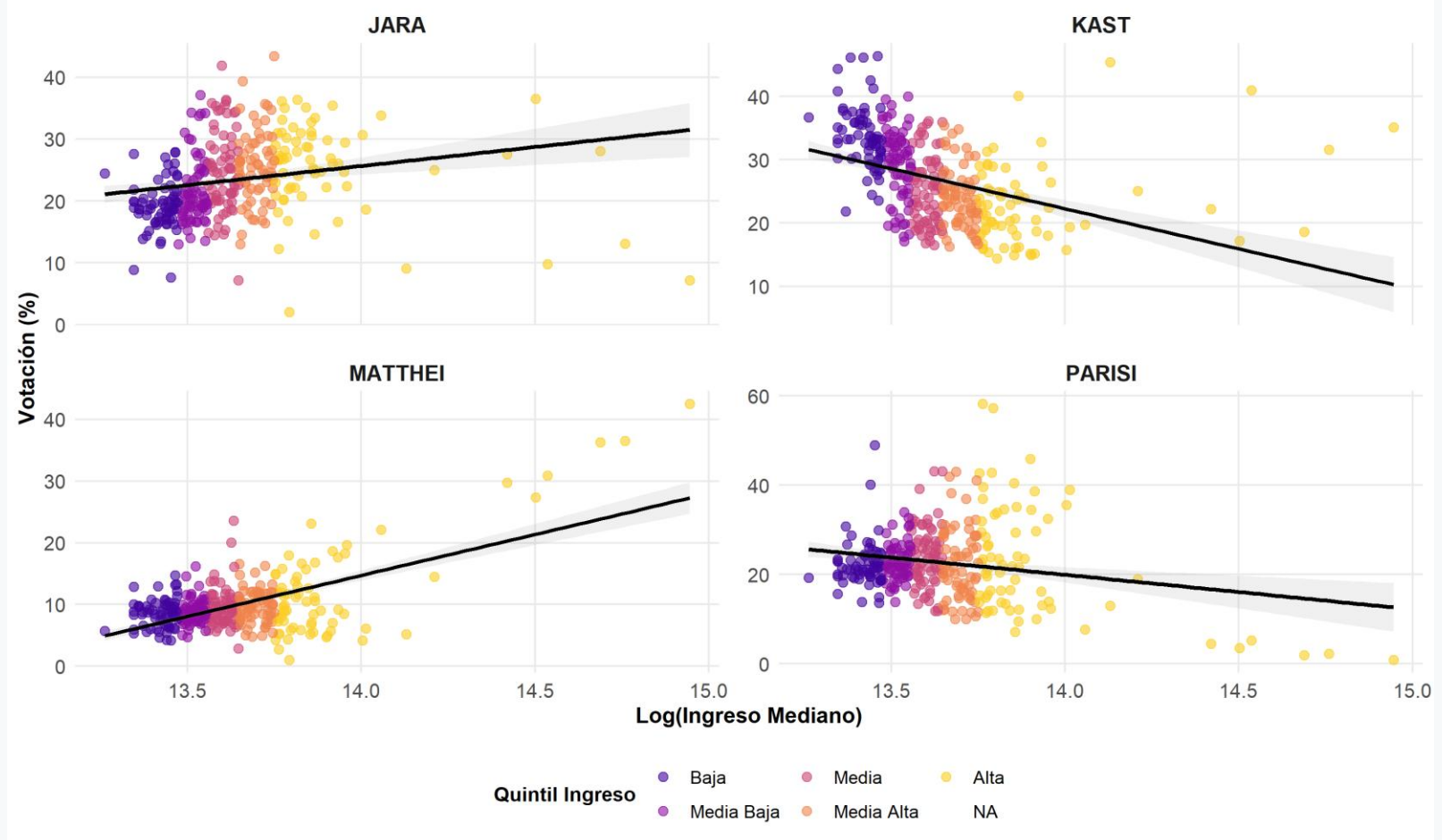


Ingreso y Desempeño Promedio

Quintil Ingreso	Matthei	Kast	Jara	Parisi	Kaiser	Ingreso Mediano
Baja	8.59	33.64	19.38	22.44	13.61	674,687
Media Baja	8.87	29.22	21.63	22.82	14.90	744,674
Media	9.53	24.99	24.97	24.07	13.73	809,474
Media Alta	9.76	23.99	25.56	22.13	15.65	889,344
Alta	12.38	22.85	25.43	22.42	13.99	1,149,616
Resultado	12,98	23,93	26,85	19,69	13,93	

Jara: Peor rendimiento promedio en comunas de menores ingresos

NOTA: La tabla muestra claras diferencias por nivel socioeconómico de las comunas del país. Cabe destacar que al tratarse de promedios de votación en comunas agrupadas, cuyos tamaños de población son distintos, los porcentajes promedios obtenidos por los candidatos a nivel nacional difieren.



- Kast logra su mejor desempeño en comunas de menores ingresos con 33.64% promedio, pero cae a en el quintil alto.
- Matthei hace el camino inverso: parte en 8.59% promedio en comunas con ingreso medio bajo y sube a 12.38% promedio en sectores acomodados.
- Jara aumenta gradualmente desde 19.38% promedio en comunas de bajos ingresos hasta 25.43% promedio en las de mayores recursos.
- Parisi y Kaiser mantienen promedios de apoyo parejos en todos los grupos comunales (ver tabla).



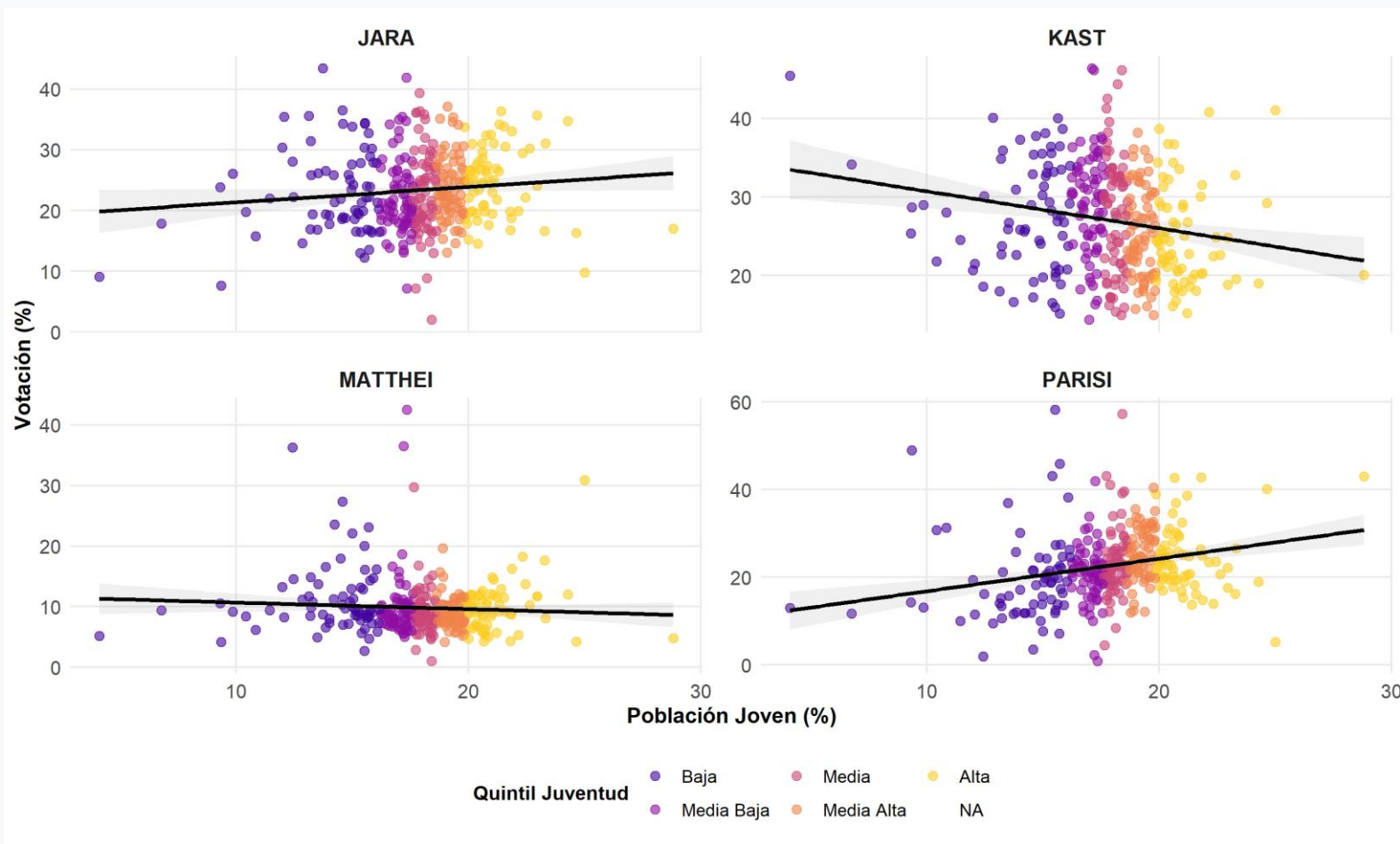
Jóvenes y Desempeño Promedio

Quintil Jóvenes	Matthei	Kast	Jara	Parisi	Kaiser
Baja	11.08	27.79	23.10	19.62	15.81
Media Baja	10.02	29.15	22.26	20.81	15.22
Media	9.11	27.84	22.87	23.58	14.00
Media Alta	9.00	25.36	23.87	25.37	13.67
Alta	9.91	24.90	24.79	24.11	13.31

Parisi: Mejor rendimiento en comunas con mayor población joven (18-29 años)

La tabla revela patrones diferenciados según composición etaria comunal.

- Kast obtiene su mejor desempeño promedio en comunas de presencia juvenil media-baja y el peor en comunas de alto porcentaje de presencia juvenil.
- Parisi logra su peor rendimiento en grupos de comunas que concentran menor población joven, alcanza el mejor desempeño en comunas de media-alta y alta presencia juvenil.
- Jara no registra promedio diferentes según el porcentaje de población juvenil.
- Kaiser registra leve descenso desde de apoyo promedio, sugiriendo menor penetración en comunas más jóvenes.



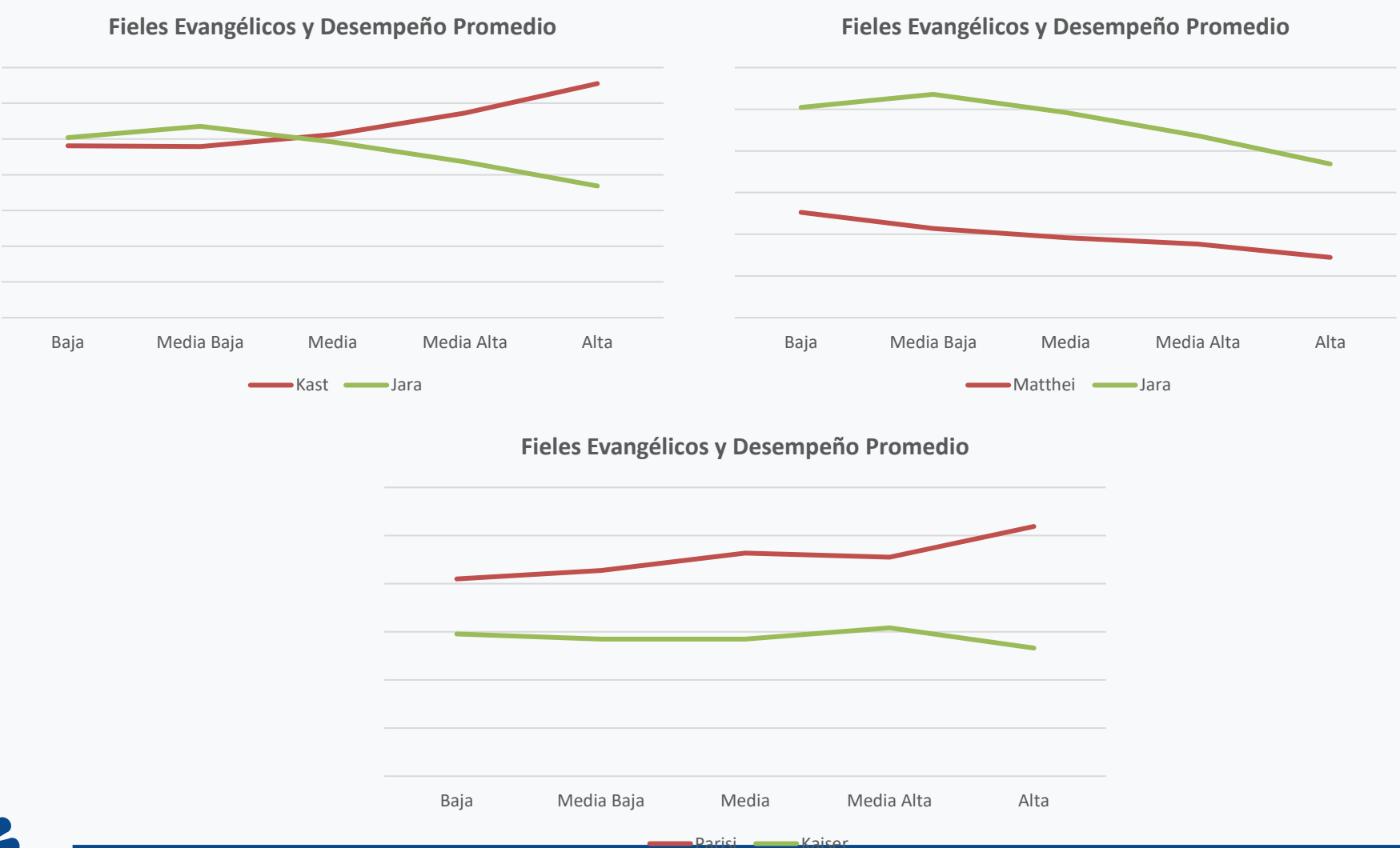
Fieles Evangélicos y Desempeño Promedio

Quintil Evangélicos	Matthei	Kast	Jara	Parisi	Kaiser
Baja	12.64	24.04	25.21	20.50	14.77
Media Baja	10.71	23.96	26.77	21.37	14.25
Media	9.59	25.64	24.60	23.18	14.23
Media Alta	8.84	28.62	21.80	22.76	15.41
Alta	7.22	32.76	18.44	25.95	13.31

Kast: Mayor desempeño en comunas con más fieles evangélicos

La tabla revela el impacto de la población evangélica por comunas en las preferencias electorales.

- **Kast logra su mejor desempeño en comunas con mayor presencia evangélica**, alcanzando 32.76% de apoyo promedio en comunas con alta concentración de población evangélica, mientras que es menor en aquellas de baja concentración.
- **Jara** muestra la tendencia contraria: obtiene mayor apoyo promedio en comunas con baja población evangélica, y mucho menor apoyo en **comunas con mayor población evangélica**.
- En el caso de Matthei se observa un patrón semejante al de Jara en este respecto.
- Parisi y Kaiser exhiben patrones de apoyo semejantes en cada grupo de comunas, excepto en aquellas de alta concentración evangélica en las que el primero obtiene un mejor desempeño que en el resto de los grupos y Kaiser uno peor.



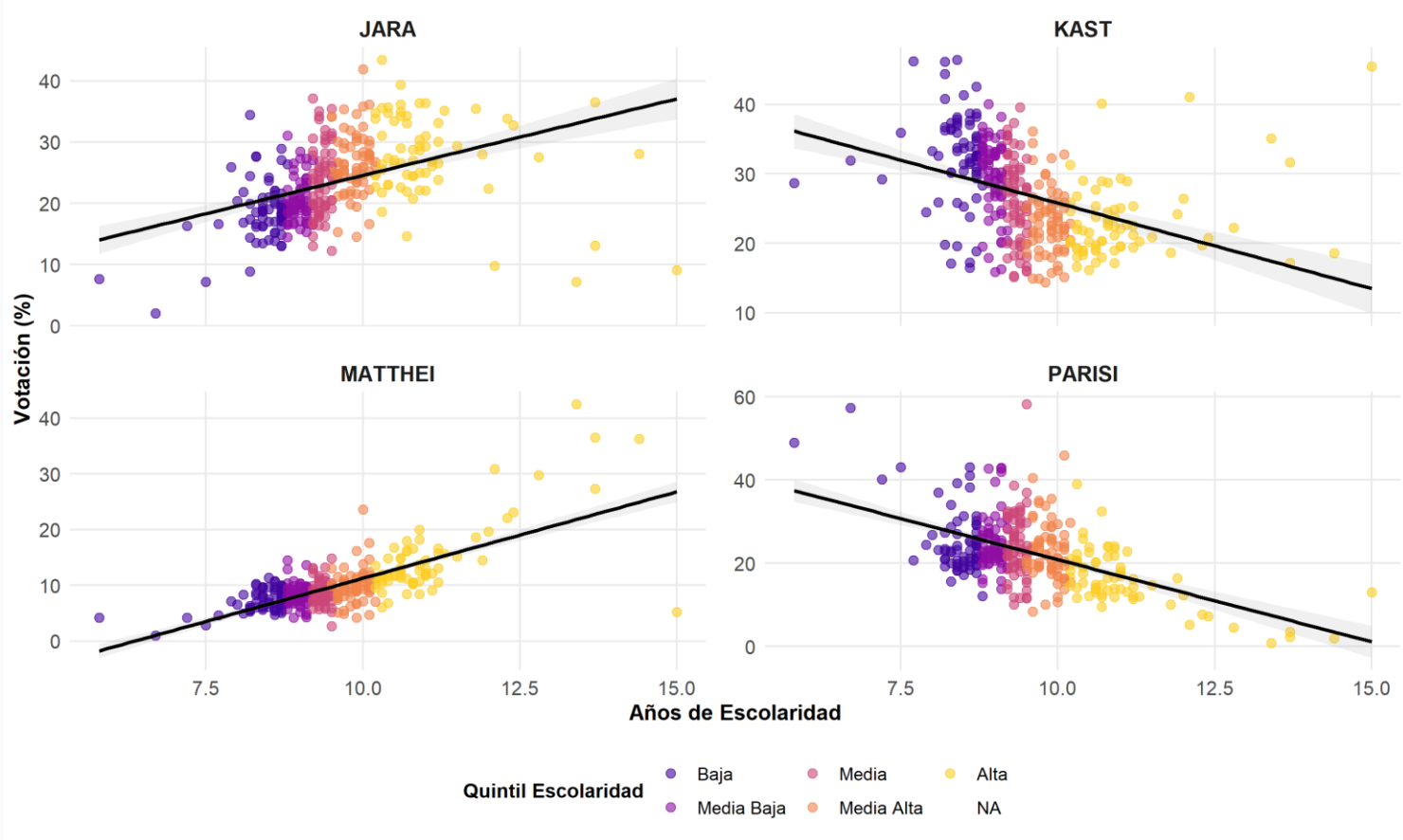
Escolaridad y Desempeño Promedio

Quintil Escolaridad	Matthei	Kast	Jara	Parisi	Kaiser
Baja	7.32	32.70	18.59	25.63	13.53
Media Baja	8.28	29.63	20.53	24.79	14.37
Media	8.80	26.09	23.58	24.34	14.61
Media Alta	9.95	23.15	26.62	22.83	14.49
Alta	14.78	23.24	27.67	16.04	14.99

Parisi: Más fuerte en comunas con niveles menores de escolaridad

La tabla evidencia el peso de la escolaridad en las preferencias electorales:

- Kast alcanza su mejor desempeño promedio en comunas de menor escolaridad y su apoyo promedio desciende en comunas con más alta escolaridad.
- **Jara** muestra la tendencia opuesta.
- Matthei duplica su rendimiento al comparar las comunas de menor y mayor nivel de escolaridad.
- **El apoyo a Parisi cae en las comunas de más alta escolaridad promedio.**

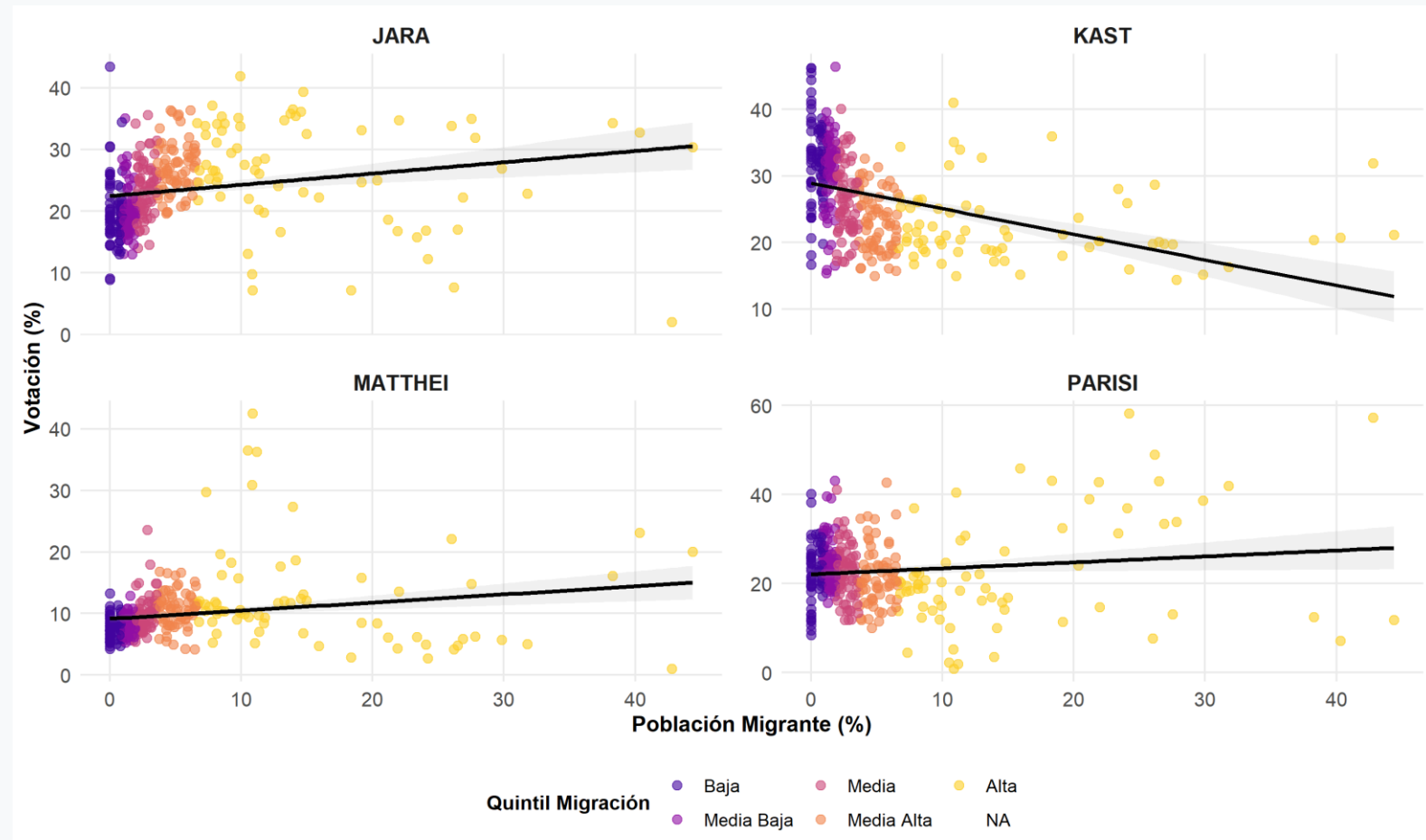


Votantes Extranjeros y Desempeño Promedio

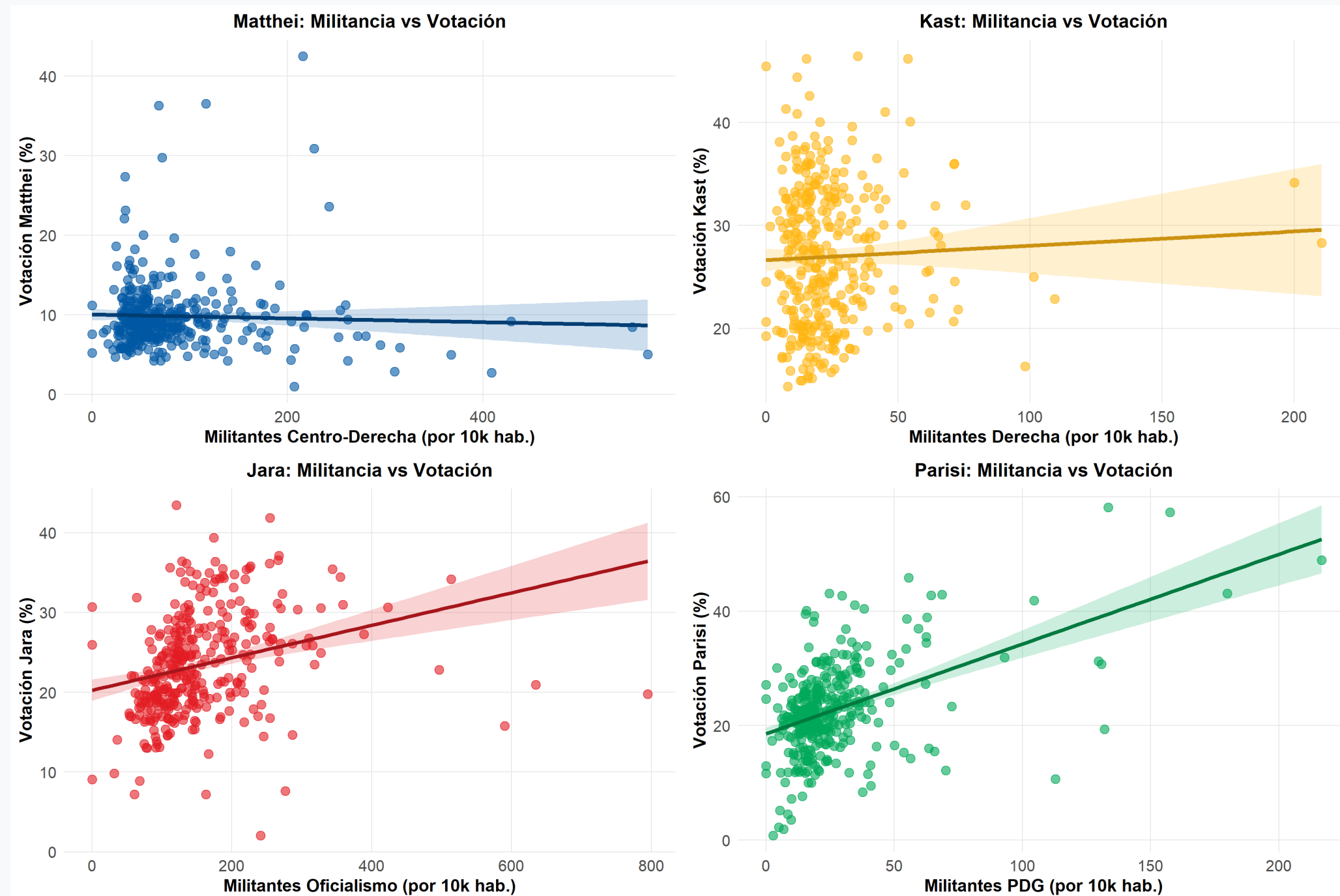
Quintil Migrantes	Matthei	Kast	Jara	Parisi	Kaiser
Baja	7.85	32.28	19.97	22.86	14.64
Media Baja	8.17	30.84	19.91	24.33	14.40
Media	9.93	26.34	23.57	22.62	14.88
Media Alta	10.71	22.91	27.14	21.59	14.61
Alta	12.46	22.42	26.40	22.29	13.43

Kast: Mayor rendimiento en comunas con mayor presencia de votantes extranjeros

- En aquellas comunas de baja presencia de votantes extranjeros Kast obtiene un menor apoyo promedio.
- Jara, a diferencia de Kast obtiene un mejor desempeño en comunas con mayor población de votantes extranjeros, sin embargo, es probable que ello responda a que se tratan también de comunas urbanas de la Región Metropolitana como se observó más arriba.
- Kaiser y Parisi no parecen exhibir diferencias en el apoyo promedio en cada uno de los grupos de comunas.



¿Más allá de sus partidos?



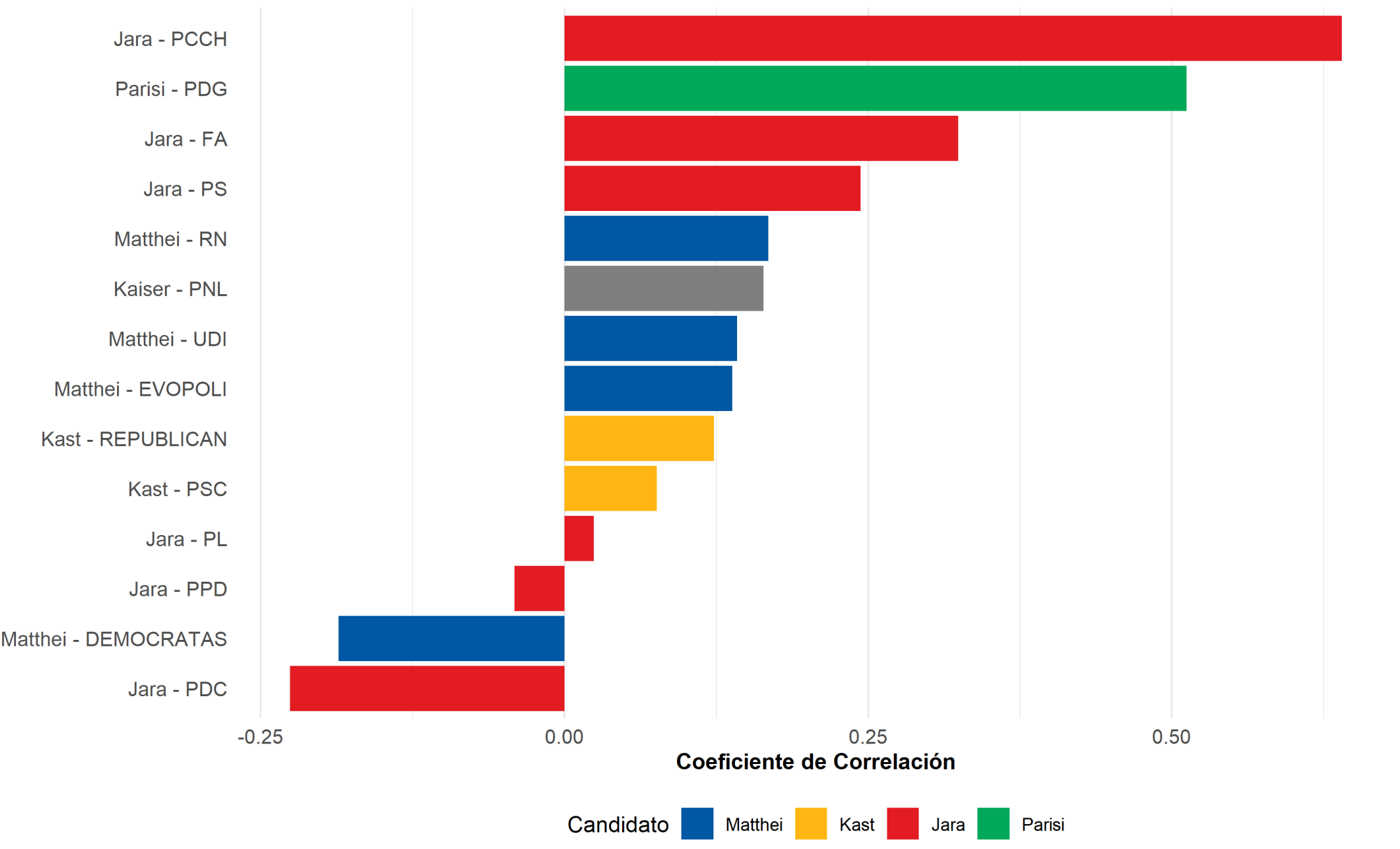
La fuerza del despliegue de los militantes

La relación entre estructura partidaria y votación revela diferentes niveles de efectividad organizacional. Es así que, al contrastar el porcentaje de votos obtenido por cada candidato y la tasa de militantes por cada 10.000 electores observamos que:

- Matthei estuvo por debajo de su base militante,
- Kast superó con creces la capacidad de su partido.
- Jara y Parisi rindieron en línea con la presencia de sus bases en el territorio nacional.
- Parisi presenta la relación más fuerte entre militancia y votación, sugiriendo una mayor efectividad en la movilización desde su estructura partidaria.



Una primera aproximación al voto cruzado



Matthei: La más afectada por el voto cruzado

El análisis de correlaciones entre votación presidencial y votación parlamentaria de los partidos que apoyaban sus candidaturas, revela que existiría niveles importantes de voto cruzado en la elección de 2025.

- Las mayores disciplinas electorales se observan en Jara con el PCCH (0.640) y Parisi con PDG (0.512).
- Sin embargo, las correlaciones de los candidatos de derecha con sus coaliciones son más bajas:
 - Matthei alcanza solo 0.168 con RN, 0.142 con UDI y 0.138 con Evópoli, mientras Kast registra apenas 0.123 con Republicanos.
 - En el caso de Kast revelaría que su candidatura presidencial es más fuerte que la convocatoria de su partido.
- Más llamativo aún resultan las correlaciones negativas: Matthei con Demócratas (-0.186) y Jara con el PDC (-0.226), sugiriendo que en comunas donde estos partidos obtienen mejor votación parlamentaria, sus respectivos candidatos presidenciales tienen peor desempeño.



Anexo metodológico

DATOS Y COBERTURA

El análisis abarca las 345 comunas de Chile utilizando resultados electorales oficiales de SERVEL, variables socioeconómicas del Censo 2024, Padrón Electoral 2025 y el Ministerio de Desarrollo Social 2024 tales como ingreso mediano comunal, escolaridad, registros de militancia partidaria comunal e indicadores socioculturales de población evangélica, pueblos originarios y migrantes.

ESTRATEGIA ANALÍTICA

Se emplearon modelos de regresión lineal múltiple con efectos fijos regionales, complementados con análisis de quintiles socioeconómicos, correlaciones de Pearson entre candidatos y votación parlamentaria, y métricas de concentración geográfica del voto.

VARIABLES DEL MODELO

La variable dependiente corresponde al porcentaje de votación válida por candidato. Como predictores se incorporaron ingreso mediano, años de escolaridad, composición etaria, porcentajes de población evangélica, pueblos originarios y migrantes, además de militancia partidaria estandarizada por comuna.

CONSIDERACIONES

El análisis opera a nivel comunal (no individual), por lo que las inferencias no buscan representar decisiones individuales sino patrones agregados. Las correlaciones identificadas representan asociaciones estadísticas, no relaciones causales.

